

HSE HANDBOOK FOR CONTRACTORS

www.gulftainer.com



Dear Contractors & Warehouse Lessees,

Please spare a few minutes to understand the SICD HSE Induction. It is very important to understand the site safety rules before entering the site. This handbook has been designed to explain site and HSE rules and regulations.

If you have any questions about HSE matters or need any clarification, Please contact QHSE.

We hope you have a safe and pleasant time visiting the SICD.

Mandatory general safety instructions must be followed at all times

At Site: Mandatory PPE must be worn



Hard hat



Safety shoe

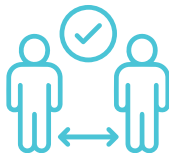


Hi-vi vest

CORONA VIRUS PRECAUTIONS



Please wear
face masks



Please keep
your distance



Sanitise your
hands

Gulftainer **SICD Policy statements**





Smoke-Free Working Environment Policy

سياسة بيئة العمل الخالية من التدخين

GT-PL-02 / REV: 06 / DOI: 24.11.2022 / DOR: N/A

Gulftainer is committed to enhancing its reputation and business performance as a productive port operator and third-party logistics service provider, through excellence in quality, health, safety, and environmental issues, and accordingly, Gulftainer has issued this policy which includes the following:

تلتزم غلفتينر بالمحافظة على مكانتها المرموقة، وتطوير أداء عملها كشركة تشغيل موانئ منتجة، وكشركة تقدم خدمات الإمداد الخارجية، من خلال التميز في جوانب الجودة، والصحة، والسلامة، والبيئة. وبناء على ذلك، فقد أصدرت غلفتينر هذه السياسة التي تتضمن ما يلي:

DEFINITION: Smoking is the action or habit of inhaling and exhaling the smoke of tobacco from a lit cigarette, cigar, pipe, and others. For the avoidance of doubt, smoking shall include using e-cigarettes (whether the same contains nicotine or not), vaping, use of shisha, and other devices.

التعريف: التدخين هو فعل أو عادة استنشاق وإخراج دخان التبغ من سيجارة مشتعلة، أو سيجار، أو بايب، أو غير ذلك من الأدوات الأخرى. ولتجنب الشك، فإن التدخين يشمل استخدام السجارة الإلكترونية (سواء كانت تحتوي على نيكوتين أم لا)، والبابب الإلكتروني، واستخدام الشيشة، وغير ذلك من الأدوات الأخرى.

POLICY STATEMENT: a smoke-free working environment is hereby created for the benefit of all the employees of Gulftainer.

بيان السياسة: تنشأ - بموجب هذه السياسة - بيئة عمل خالية من التدخين، وذلك لصالح جميع موظفي غلفتينر.

PROHIBITION: as a general rule, all employees are prohibited from smoking within the premises of Gulftainer, such as but not limited to the following:

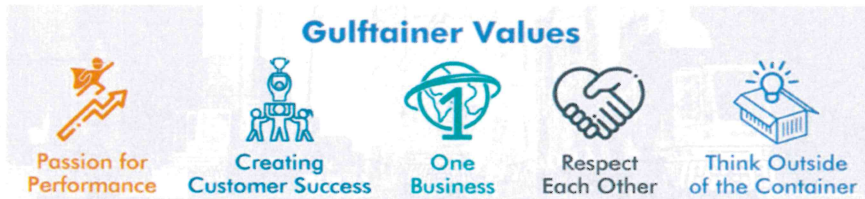
الحظر: كقاعدة عامة، يُحظر التدخين على جميع الموظفين في مناطق العمل داخل شركة غلفتينر، ومن هذه المناطق ما يلي - وذلك على سبيل المثال لا الحصر:

- Indoor working areas including, but not limited to, offices, meeting rooms, toilets, communal areas and washrooms.
- Outdoor terminal, including but not limited to, warehouse buildings or workshops.
- Pantries, kitchens, halls, canteen, and other similar places.
- All other areas which are prohibited by law.

- مناطق العمل الداخلية، بما في ذلك - على سبيل المثال لا الحصر - المكاتب، وغرف الاجتماعات، والحمامات، والمناطق المشتركة، ودورات المياه.
- الصالات الخارجية، بما في ذلك - على سبيل المثال لا الحصر - مباني المخازن أو ورش العمل.
- المطابخ التحضيرية والمطابخ الرئيسية والصالات والمقاصف، وغير ذلك من الأماكن المشابهة.
- كل المناطق الأخرى التي يُحظر فيها التدخين بموجب القانون.

HOWEVER, Gulftainer will create and assign designated smoking areas for employees who wish to smoke. The smoking area shall contain visible marks for the employee to know such a smoking place, and the same shall have adequate ventilation.

ومع ذلك، فسوف تخصص غلفتينر وتؤسس أماكن مخصصة للتدخين للموظفين الذين يرغبون في التدخين. وسوف توضع في مناطق التدخين علامات مرئية للموظفين، حتى يعلموا بمناطق التدخين هذه، وسوف تكون هذه الأماكن ذات تهوية جيدة.





PENALTY: An employee who breaches this Policy shall be subject to sanctions but not limited to including Verbal warning, Written warning, Suspension without pay, and **SUSPENSION FROM WORK WITHOUT PAY AND BRINGING OR ENDORSING THE MATTER TO THE COMPETENT AUTHORITY FOR PROSECUTION FOR VIOLATION OF FEDERAL LAWS** in some Offenses.

العقوبات: يخضع الموظف الذي يخالف هذه السياسة لعقوبات، تشمل - على سبيل المثال لا الحصر - توجيه التحذير الشفوي، التحذير الخطي، إلى الموظف، إيقاف دفع الراتب، إيقاف الموظف عن العمل دون الحصول على الراتب، مع إحالة الأمر إلى الجهات المختصة، لكي تتخذ الإجراءات بالمخالفين للقوانين الاتحادية في بعض الجرائم.

EMPLOYEES' RESPONSIBILITY: All employees shall strictly comply with this Policy. In case of any visitor, the employee shall inform the visitor about this Policy.

مسؤولية الموظفين: على جميع الموظفين الالتزام بهذه السياسة بكل صرامة. وفي حالة وجود أي زائر، يلتزم الموظف بإخبار الزائر بوجوب الالتزام بهذه السياسة.

PUBLICATION: This Policy shall be published and e-mailed to all employees. Furthermore, signage "Smoke-Free Working Environment" shall be displayed in all offices, warehouses, and other common areas.

النشر: تُنشر هذه السياسة وترسل عبر البريد الإلكتروني إلى جميع الموظفين. وبالإضافة إلى ذلك، تُوضع لافتة "بيئة عمل خالية من التدخين" في كل المكاتب والمخازن والمناطق المشتركة الأخرى.



Peter Richards
Chief Executive Officer





Behaviour based safety policy

سياسة السلامة القائمة على الأخلاق الحميدة

GT-PL-04 / REV: 03 / DOI: 24.11.2022 / DOR: N/A

Gulftainer is committed to remove or reduce risks to the health, safety, and security of all employees, contractors, authorized visitors, and anyone else who may be affected by its operations. Its Health and Safety Policy is guided by behaviour based safety values and principles.

تلتزم غلفتينر بإزالة أو خفض مخاطر الصحة والسلامة والأمن لجميع الموظفين، والمقاولين، والزائرين المصرح لهم، وأي شخص آخر قد يتأثر بعمليات غلفتينر. وتسترشد سياسة غلفتينر للصحة والسلامة بقيم ومبادئ السلامة التي تقوم على الأخلاق الحميدة.

Management Commitment

The Directors and Management shall motivate and recognize safe behavior by focusing on the attitudes and behaviours of the employees. This shall be established through job training programmes, management participation in safety committees, consideration of safety in job design, and reviews of the pace of work.

التزام الإدارة
يعمل المديرون والإدارة على تشجيع وتقدير السلوك الآمن، من خلال التركيز على مواقف وتصرفات الموظفين. وسوف يتأسس ذلك من خلال برامج التدريب الوظيفي، ومشاركة الإدارة في التزامات السلامة، وأخذ السلامة في الاعتبار عند تصميم الوظائف ومراجعات مسار العمل.

Employee Engagement

Employees shall be encouraged to make suggestions and recommendations about health, safety, and security improvements. Management shall regularly solicit opinions from employees before making final decisions. Engaging employees in this process will provide the authority with responsibility and accountability when making decisions which ensure that both employees and leadership are involved in achieving health, safety and security excellence.

إدارة الموظفين
يُشجع الموظفون على تقديم الاقتراحات والتوصيات بشأن تطويرات الصحة والسلامة والأمن. وتعمل الإدارة - بصورة دورية - على طلب الآراء من الموظفين قبل اتخاذ القرارات النهائية. ومن شأن مشاركة الموظفين في هذه العملية أن يمنح السلطة المسؤولية والمساءلة عند اتخاذ القرارات التي تضمن مشاركة الموظفين والقيادة في تحقيق التميز في جوانب الصحة والسلامة والأمن.

Continuous Learning

Gulftainer shall introduce a systematic and comprehensive health and safety training programme which will be well-designed and derived from a true assessment of Health, Safety, Security and Environment (HSSE) needs. This programme shall include a system of continual education and training of employees on current safety and health practices. The focal point of this programme shall be embedded in the values and principles of behavior-based safety.

التدريب المستمر
تقدم غلفتينر برنامج تدريب نظامي وشامل للصحة والسلامة، بحيث يكون برنامجاً جيد التصميم ومستمداً من تقييم صحيح لحاجات الصحة والسلامة والأمن والبيئة (إتش إس إس إي). وسوف يتضمن هذا البرنامج نظام تدريب مستمر وتدريباً للموظفين على ممارسات الصحة والسلامة الحالية. وسوف يجري تضمين نقطة التركيز لهذا البرنامج في قيم ومبادئ السلامة التي تقوم على السلوك.





Communication and Feedback

Gulfair envisions a workforce motivated toward the prevention of illness and injury at all work sites. Employees are trained to be alert to work hazards, remain cautious even during busy work schedules, as well as maintain consistency in their work pattern to ensure compliance with standard requirements. Feedback is provided to employees to maintain this positive approach and achieve continual improvement in their work-life safety.

ZERO HARM WORKPLACE GOAL is at the core of everything we do. At GT we strongly believe that safe behaviour at work is of paramount importance and, as such, needs to be treated as a critical work-related skill. It is estimated that up to 90% of workplace injuries are caused by unsafe behaviour. Our continuing aim is to promote an understanding of safety and identify how we can positively influence safety behaviour within our business.

This policy applies to all business operations and functions, including those situations where employees are required to work off-site.



Peter Richards
Chief Executive Officer

الاتصالات والملاحظات

تضع غلفاير تصورا لوجود قوة عاملة متحمسة للوقاية من الأمراض والإصابات في جميع مواقع العمل. كما يجري تدريب الموظفين على الانتباه لمخاطر العمل، والحذر خلال ذروة ساعات العمل، وكذلك الحفاظ على ثبات نمط العمل لضمان الالتزام بالمتطلبات القياسية. كما تُقدم الملاحظات إلى الموظفين للحفاظ على ذلك التوجه الإيجابي، وتحقيق التطوير المستمر في الجانب المتعلق بسلامة حياتهم المهنية.

هدف الوصول إلى مقر عمل خال من الضرر: هدف مكان العمل الذي لا يسبب ضرراً هو جوهر ما نقوم به. وفي غلفاير، نؤمن تماماً بالأهمية القصوى للسلوك الآمن في العمل، ويجب التعامل مع ذلك الهدف على أنه مهارة ضرورية تتعلق بالعمل. وتعود نسبة تصل إلى 90% من إصابات العمل، إلى أسباب تتعلق بالسلوك غير الآمن. ويتمثل هدفنا المستمر في تطوير فهم السلامة، وتحديد كيفية التأثير الإيجابي على سلوك السلامة داخل شركتنا.

تتطبق هذه السياسة على جميع العمليات والوظائف التجارية، بما في ذلك المواقع التي يُطلب فيها من الموظفين العمل خارج مقر الشركة.





Drug and Alcohol-Free Policy

سياسة بيئة العمل الخالية من المخدرات والكحول

GT-PL-03 / REV: 06 / DOI: 24.11.2022 / DOR: N/A

GulfTainer is committed to enhancing its reputation and business performance as a productive port operator and third-party logistics service provider, through excellence in quality, health, safety, and environmental issues, and accordingly, GulfTainer has issued this policy which includes the following:

DEFINITION: ALCOHOLIC BEVERAGES: any fermented liquor, such as wine, beer, or distilled spirits, that contains ethyl alcohol or ethanol ($\text{CH}_3\text{CH}_2\text{OH}$) as an intoxicating agent. Alcoholic beverages are hereto referred to as "Alcohol."

ILLEGAL, PROHIBITED, OR REGULATED DRUGS:

Illegal or Prohibited Drugs are not prescribed by a doctor or bought at a licensed drugstore or hospital. Often referred to as "street drugs," examples include heroin (an opioid); cocaine (a stimulant); LSD, mescaline, PCP, methamphetamine, Psilocybin (hallucinogens), and others.

Regulated Drugs are those drugs being regulated by the United Arab Emirates government. The regulated or controlled drugs list can be found in Federal Laws No. 15 of 2009 and all other relevant amendments. Illegal, prohibited, or regulated drugs are collectively referred to as "Drugs."

تلتزم غلفتينر بالمحافظة على مكانتها المرموقة، وتطوير أداء عملها كشركة تشغيل موانئ منتجة، وكشركة تقدم خدمات الإمداد الخارجية، من خلال التميز في جوانب الجودة، والصحة، والسلامة، والبيئة. وبناء على ذلك، فقد أصدرت غلفتينر هذه السياسة التي تتضمن ما يلي:

التعريف: المشروبات الكحولية: أي مشروبات مخمرة، مثل الخمر، أو البيرة، أو الكحول المقطر، والتي تشتمل على الكحول الإيثيلي أو الإيثانول (سي إتش 3، أو سي إتش 2، أو أو إتش) كعنصر مسكر، ويشار إلى المشروبات الكحولية في هذه السياسة باسم "الكحول".

العقاقير غير القانونية أو المحظورة أو المراقبة:

العقاقير غير القانونية أو المحظورة هي التي لا توصف بواسطة الطبيب، أو تباع في الصيدليات أو المستشفيات المرخصة. وغالبا ما يشار إليها باسم "عقاقير الشارع"، ومن أمثلة هذه العقاقير ما يلي: الهيروين (أفيوني المفعول)، والكوكايين (منشط)، وإل إس دي، والمسكالين (عقار هلوسة)، وعقار الفينيسيكليدين (بي سي بي)، والميثامفيتامين، والسيلوسيبين (عقار هلوسة)، وغير ذلك من العقاقير الأخرى.

العقاقير المراقبة: هي العقاقير التي تُنظم بواسطة حكومة دولة الإمارات العربية المتحدة. ويمكن الاطلاع على قائمة العقاقير المنظمة أو التي تخضع للرقابة بموجب القانون الاتحادي رقم 15 لسنة 2009، وكل التعديلات الأخرى ذات الصلة على ذلك القانون.

ويُشار إلى كل العقاقير غير القانونية أو المحظورة أو المنظمة معا باسم "المخدرات".





POLICY STATEMENT: An alcohol and Drugs free working environment is hereby created for the benefit of all the employees of Gulftainer.

بيان السياسة: يتم إنشاء - بموجب هذه السياسة - بيئة عمل خالية من الكحول والمخدرات، من أجل تحقيق مصلحة جميع الموظفين في غلفتينر.

PROHIBITION: all employees are prohibited from using and/or consuming Alcohol and Drugs within the premises of Gulftainer and any of its affiliates or subsidiaries during working hours or coming to Gulftainer premises under the influence of Alcohol or Drugs. However, for a Regulated Drug, an employee must validly show a duly attested medical certificate, prescription from the hospital, and doctor that he/she is being medically prescribed to use or consume such Regulated Drug. For the avoidance of doubt, the prescription report must show therein how such an employee must take the Controlled Drug.

الحظر: يُحظر على كل الموظفين استخدام و / أو تناول الكحول أو المخدرات داخل مقر شركة غلفتينر، وأي من الفروع أو الشركات الفرعية لشركة غلفتينر ، خلال ساعات العمل الرسمية، أو المجيء إلى مقر عمل شركة غلفتينر ، تحت تأثير الكحول أو المخدرات. ومع ذلك، وفيما يتعلق بالعقاقير المنظمة، يجب على الموظف جلب شهادة طبية معتمدة رسمياً وبصورة صحيحة، و تقديم وصفة طبية سارية من المستشفى والطبيب الذي وصف هذه العقاقير بصورة طبية للاستخدام أو التناول من قبل الموظف. ولتجنب الشك، يجب أن يحتوي تقرير الوصفة الطبية على كيفية تناول الموظف للعقاقير الخاضعة للرقابة.

For the avoidance of doubt, those employees who are on a regular prescription, the employee must inform his/ her immediate supervisor or line manager by listing his/ her pre-existing or current medical conditions and the medication he/she will be taking or continuously taking.

ولتجنب الشك، فعلى الموظفين الذين توصف لكم وصفة طبية منتظمة بتناول هذه العقاقير، إخطار مشرفهم أو مديرهم المباشر، من خلال إيضاح حالتهم الطبية السابقة أو الحالية، والوصفات الطبية التي يتناولونها أو يتناولونها باستمرار.

INTERPRETATION: This Policy covers the following actions:

- Consumption
- Possession
- Selling
- Buying
- Supplying alcohol and illegal drugs to other employees.

التفسير: تشمل هذه السياسة الأفعال التالية:

- التعاطي
- الحيازة
- البيع
- الشراء

هـ. توفير الكحول أو العقاقير غير القانونية إلى أي من الموظفين.

Within the Gulftainer premises and properties.

داخل مقر عمل ومنشآت شركة غلفتينر.





PENALTY: An employee who breaches this Policy shall be subject to sanctions but not limited to including Verbal warning, Written warning, Suspension without pay, and **SUSPENSION FROM WORK WITHOUT PAY AND BRINGING OR ENDORSING THE MATTER TO THE COMPETENT AUTHORITY FOR PROSECUTION FOR VIOLATION OF LAWS** in some Offenses.

العقوبات: يخضع الموظف الذي يخالف هذه السياسة لعقوبات، تشمل - على سبيل المثال لا الحصر - توجيه التحذير الشفوي، التحذير الخطي، إلى الموظف، إيقاف دفع الراتب، إيقاف الموظف عن العمل دون الحصول على الراتب، مع إحالة الأمر إلى الجهات المختصة، لكي تتخذ الإجراءات بالمخالفين للقوانين في بعض الجرائم.

EMPLOYEES' RESPONSIBILITY: All employees shall strictly comply with this Policy. In case of any visitor, the employee shall inform the visitor about this Policy.

مسؤولية الموظفين: على جميع الموظفين الالتزام بهذه السياسة بكل صرامة. وفي حالة وجود أي زائر، يلتزم الموظف بإخبار الزائر بوجوب الالتزام بهذه السياسة.

RANDOM TESTING: GulfTainer has the right to conduct alcohol and drug tests, randomly and post-accident, by using alcohol detection devices internally or by a qualified medical practitioner externally. Employees who test positive or otherwise violate this policy will be subject to discipline, up to and including termination.

الاختبار العشوائي: يحق لشركة غلفتينر إجراء اختبارات كحول ومخدرات، بصورة عشوائية، وفي حالات ما بعد الحادث، من خلال استخدام أجهزة الكشف عن الكحول داخليا، أو من خلال ممارس طبي مؤهل خارجيا. وفي حالة ظهور نتيجة إيجابية، أو مخالفة هذه السياسة، يخضع الموظف للإجراءات التي تصل إلى الإقالة من العمل.

PUBLICATION: This Policy shall be published and e-mailed to all employees. Furthermore, signage "Alcohol and Drugs Free Working Environment" shall be displayed in all offices, warehouses, and other common areas.

النشر: تُنشر هذه السياسة وتُرسل عبر البريد الإلكتروني إلى جميع الموظفين. وبالإضافة إلى ذلك، تُوضع لافتة "بيئة عمل خالية من الكحول والمخدرات" في كل المكاتب والمخازن والمناطق المشتركة الأخرى.



Peter Richards
Chief Executive Officer





Quality, Health, Safety & Environment Policy

سياسة الجودة والصحة والسلامة والبيئة

GT-PL-01 / Rev: 10 / DOI: 24.11.22/ DOR: N/A

Gulftainer is committed to improving its reputation and business performance as a productive port operator and third-party logistics provider through excellence in quality, health, safety, and environmental matters. We ensure that our business activities are conducted in a manner that avoids and minimizes adverse quality, health, safety, and environmental impacts. Our goal, to achieve a ZERO HARM WORKPLACE, is at the core of everything we do.

تلتزم **غلفتينر** بالمحافظة على مكانتها المرموقة، وتطوير أداء عملها كشركة تشغيل موانئ منتجة، وكشركة تقدم خدمات الإمداد الخارجية، من خلال التميز في جوانب الجودة، والصحة، والسلامة، والبيئة. وعليه نعمل على تضمين أنشطة عملنا بطريقة تؤدي إلى تجنب والحد من الآثار السلبية للجودة، والصحة، والسلامة، والبيئة. كما نهدف إلى الوصول إلى مقر عمل يخلو من تلك الآثار السلبية، ويعد ذلك الجوهر في كل شيء نفعله.

We realize that we have a corporate social responsibility to improve the quality of our processes, the health and safety of our workers, and the protection of the environment, which are essential elements in ensuring the future growth of our business, and this Policy has been established to enhance the company fulfills its corporate and community obligations.

وعليه ندرك أن لدينا مسؤولية اجتماعية مؤسسية لتحسين جودة عملياتنا، وصحة وسلامة الموظفين العاملين لدينا، وحماية البيئة، وتعد هذه عناصر أساسية في ضمان النمو المستقبلي لأعمالنا، وقد تم وضع هذه السياسة لتعزيز وفاء الشركة بالتزاماتها تجاه العمل والمجتمع.

This Policy includes the following:

تتضمن هذه السياسة ما يلي:

- Compliance with all applicable, legal, and other requirements related to Quality, Health, Safety and the Environment.
- Provide safe and healthy working conditions for the prevention of work-related injury and ill health which are appropriate to the specific nature of the OH&S risks to which workers and others are exposed.
- Identify and evaluate all health, safety and environmental hazards and quality issues. Establish controls and techniques to manage risks update risk assessments promptly.
- Identify and implement changes pertinent to the performance of the integrated management system in a planned manner.

- الالتزام بكل القوانين السارية والمتطلبات الأخرى التي تتعلق بالجودة والصحة والسلامة والبيئة.
- توفير ظروف عمل آمنة وصحية لمنع الإصابات والأمراض الناتجة عن العمل، بما يناسب الطبيعة المحددة لمخاطر السلامة والصحة المهنية (أو إتش إس) التي يتعرض لها الموظفين العاملین وغيرهم من الأفراد.
- تحديد وتقييم كل مخاطر الصحة والسلامة والبيئة والمشكلات التي تتعلق بالجودة. وتأسيس عناصر وأساليب مراقبة لإدارة المخاطر وتحديث تقييمات المخاطر على الفور.
- تحديد وتطبيق التغييرات المتعلقة بأداء نظام الإدارة المتكامل بطريقة مخططة. ويتم مراجعة الأداء بصورة مستمرة لضمان استمرار فعالية السياسة.





- Review performance continuously to ensure the policy remains effective.
 - Provide a framework to establish appropriate quality, health, safety and environmental objectives and measurable targets relevant to the organization's activities to drive and demonstrate continual improvement.
 - Meet specified customer requirements to ensure continuous customer satisfaction.
 - Provide training to ensure that all personnel including subcontractors are competent and experienced to undertake assigned tasks in compliance with local regulations.
 - Require our contractors and visitors to comply with all site quality, health, safety and environmental requirements thereby partnering progress to achieve the QHSE standards.
 - Take timely action to prevent the occurrence or reoccurrence of a non-conformance.
 - Plan for, and respond to, any emergency or crisis event to avoid business disruption.
 - Continually improve all areas of the business to the benefit of stakeholders of the integrated management system. Promote awareness of sustainability and its impacts on business activities.
 - Consult and communicate with employees, suppliers, contractors, clients and other interested parties committed to ensuring their participation in QHSE matters.
 - Continue to initiate, develop, record, measure and communicate progress on quality, health, safety and environmental performance throughout the organization.
 - Continually improve environmental performance with a commitment to ensure the protection of the environment, minimize our impact on the environment through pollution prevention, reduction of natural resource
- تقديم نظام عمل لتأسيس الأهداف المناسبة للجودة والصحة والسلامة والبيئة، والأهداف القابلة للقياس، فيما يتعلق بأنشطة المؤسسة لقيادة وعرض التطوير المستمر.
 - الوفاء بمتطلبات العملاء المحددة لضمان استمرار رضا العملاء.
 - توفير التدريب لضمان تمتع كل الأفراد – بما في ذلك المقاولون من الباطن – بالكفاءة والخبرة، لتنفيذ المهام الموكلة إليهم وفق اللوائح المحلية.
 - مطالبة المقاولين والزائرين بالالتزام بكل متطلبات الجودة والصحة والسلامة والبيئة، والمشاركة في التقدم لتحقيق معايير الجودة والصحة والسلامة والبيئة.
 - اتخاذ الإجراءات اللازمة في الوقت المناسب لمنع وقوع أو إعادة وقوع عدم الالتزام.
 - التخطيط والاستجابة لأي حدث طارئ أو أزمات لتجنب عرقلة العمل.
 - الاستمرار في تطوير جميع مجالات العمل لصالح الأطراف المشاركة في نظام الإدارة المتكامل. وزيادة الوعي بالاستدامة وتأثيراتها على أنشطة العمل.
 - تبادل الآراء والتواصل مع الموظفين والموردين والمقاولين والعملاء وغيرهم من الأطراف ذات الصلة الملزمة بضمان مشاركتها في موضوعات الجودة والصحة والسلامة والبيئة.
 - الاستمرار في بدء وتطوير وتسجيل وقياس وتحقيق التقدم في جوانب الجودة، والصحة، والسلامة والأداء البيئي في جميع أنحاء المؤسسة.
 - الاستمرار في تطوير الأداء البيئي مع الالتزام بضمان حماية البيئة والحد من التأثير على البيئة من خلال منع التلوث، وخفض استهلاك الموارد الطبيعية والانبعاثات، وخفض وإعادة تدوير المخلفات.





consumption and emissions, and the reduction and recycling of waste.

This Policy shall be regularly reviewed to ensure ongoing suitability. The commitments listed are in addition to our basic obligation to comply with Gulftainer standards as well as all applicable laws and regulations where we operate. This is critical to our business success because it allows us to systematically minimize all losses and adds value for all our stakeholders.

وسوف تُراجع هذه السياسة دوريا لضمان استمرار الغاية منها. وتضاف الالتزامات الواردة في هذه السياسة إلى التزامنا الأساسي الذي يتمثل في الالتزام بمعايير غلفتينر، وكذلك كل القوانين واللوائح السارية في الدولة التي نعمل بها. ويعتبر ذلك أمرا جوهريا لنجاح العمل، حيث يسمح ذلك لنا - بصورة نظامية - بالحد من كل الخسائر، ويضيق قيمة لكل ملاك الأسهم لدينا.



Peter Richards
Chief Executive Officer





Emergency Contact

Call, instead of any emergency such as fire, medical etc.



Gate Security : 050 626 6481

Operations : 050 462 4601

Reporting an Emergency

- State your name
- Incident / emergency
- Incident location
- Number of affected people
- Assistance required (Ambulance, Fire service, Doctor etc.)

Ensure emergency details are communicated clearly

Emergency Evacuation Procedure

In case of fire

When you hear the fire alarm

- Action instructions of fire fighters
- Leave the building by the nearest exit
- Do not stop to collect personal items
- Do not run-push or overtake
- Proceed to the designated assembly area near to security gate house
- Do not re-enter the building until advised it is safe to do so



Medical Emergency



First aid kits are available in all office buildings and workstations. A list of company first aiders will be displayed at the same location.

In case of anyone gets cardiac arrest call Security immediately **050 6266481**.



An Automated External Defibrillator kit is available at Security Gate office and trained AED/CPR first aiders will assist.

Must be followed at warehouse & site



Use pedestrian walkway



Report all accidents immediately



Place all rubbish in bins provided

When you hear fire alarm



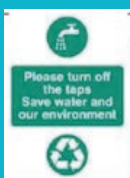
Proceed to the designated assembly area



Switch off when not in use



Keep our restroom clean



Please turn off the taps
Save water and our environment



Smoke only in provided designated areas

When on site follow the instruction of posted warning signs



Warning

Stand clear of
suspended loads



No smoking



No Ear phones



No alcohol
and drug



No photography
or filming



No running or
horseplay



No bike/cycle ride



No sleeping

While entering site by vehicle



Speed Limit
20km/h



No smoking



Use flashing
beacons or hazard
warning light
beyond this point



No alcohol
and drug



Seatbelts
Are
For
Everyone



No ear phone



No mobile phone



Please report to
security before
entering

Driving Safety - Golden Safety Rules

- If drivers are under the influence of alcohol or drugs and are suffering from fatigue, they are not allowed to enter the site.
- Speed limit on the site is 20 Km/hr.
- Switch on hazard warning light.
- Seatbelts must be worn at all times.
- Do not use cell phones while driving (best practice is to switch off all phone while driving).
- Vehicle accidents must be reported.
- Traffic rules and regulations must be followed on or off site.
- Loads are to be secured properly and the vehicle must not be overloaded.
- Vehicle to be loaded as per manufacturer's recommendation.



| Hazard warning at site



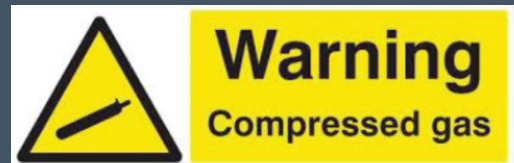
Warning
Stand clear of
suspended loads



Welding section



Caution
Forklift trucks
operating in this area



Caution
Reach stacker
and trucks



Slips



Trips



Falls

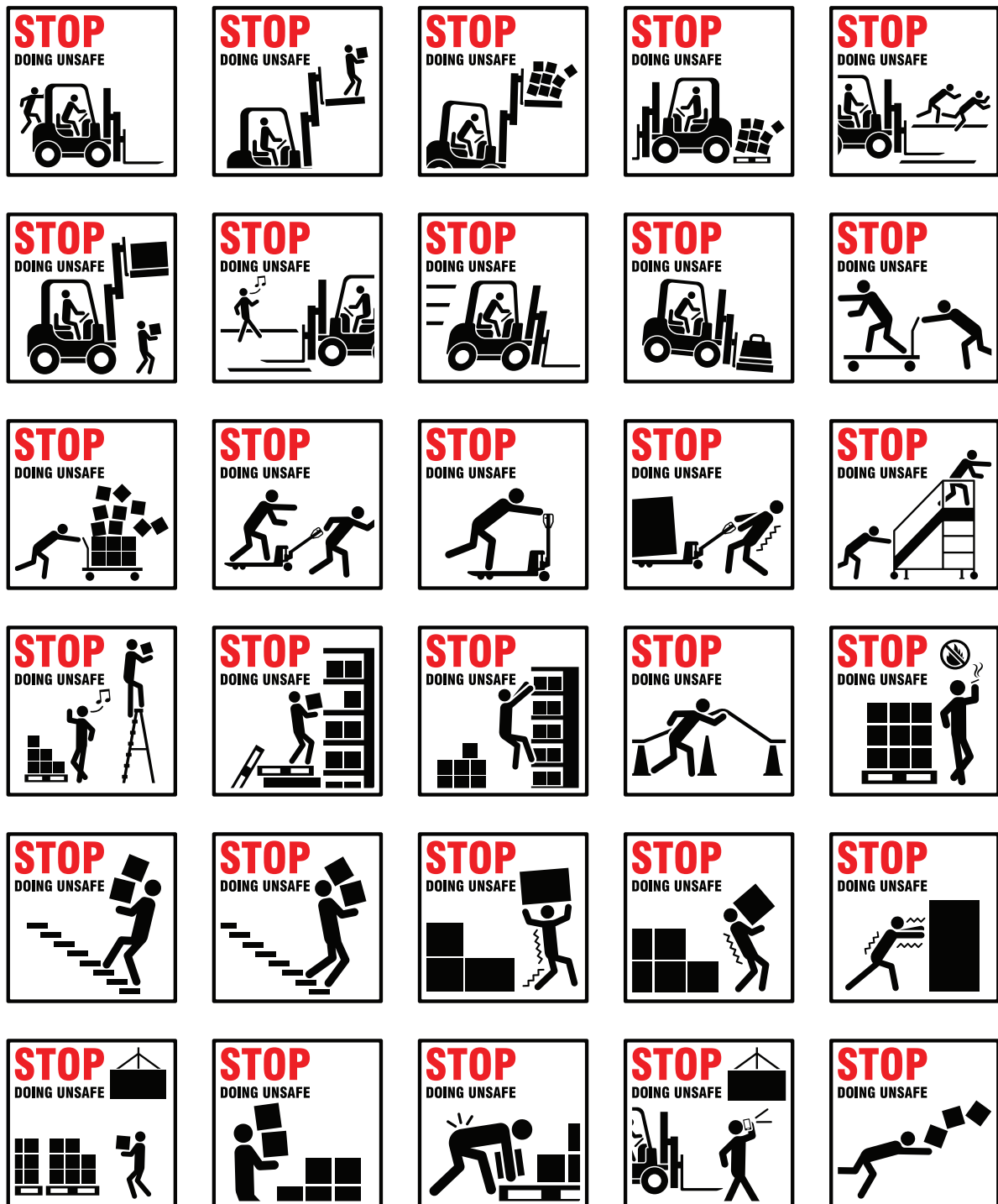


Beware
Flammable



Electical
Hazard

Warehouse operations - Unsafe acts must be avoided



Health, Safety and Environmental responsibilities of Lessees

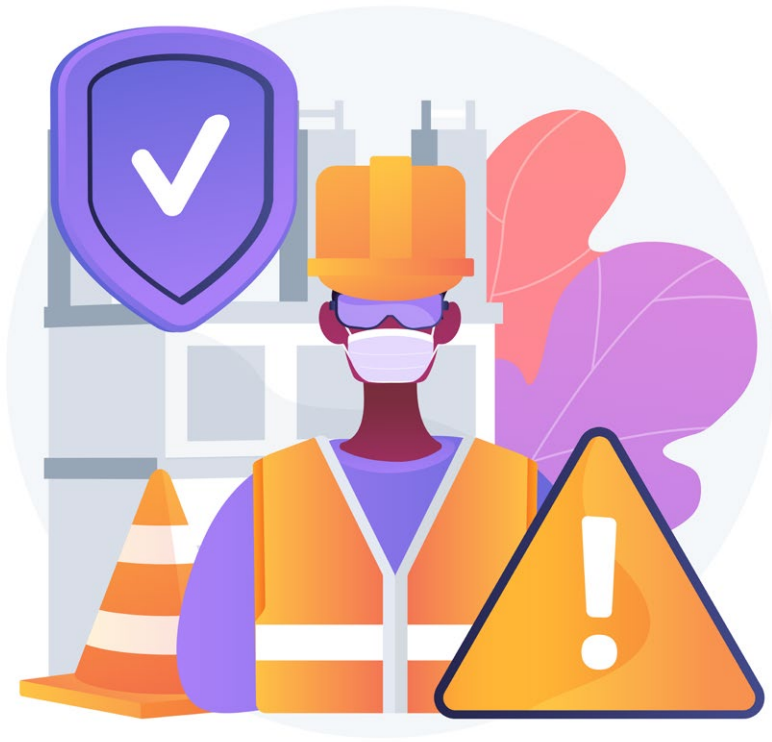
As per lease Agreement:

5.3

If the lessee uses the leased premises for any act forbidden by law and /or by authorities in which case, all/any fines/penalties imposed shall be solely on lessees account.

6.0

- (f) The safety of the leased premises and those working within must be ensured at all times.
- (g) Ensure the traffic flow around the facility by not hindering the facility with not by 'Parked trailers/pickups' or in any other manner.
- (h) Not opening fire at any time in and around the Leased Premises.
- (i) The Lessee will ensure that there is no littering in and around the Leased Premises or within the complex.
- (i) The Lessor will not be responsible for any damage/shortage of cargo in the Leased Premises.



9.0

The lessee shall not be permitted to carry out the following:

9.1

- (a) Sublease the Leased Premises or any part thereof to any other party including its associates, assignees, subsidiaries or group companies.
- (b) Display advertisements in the form of sticking of bills, posters etc. outside the leased Premises/ Lessor's Premises.
- (c) Use Leased Premises for industrial activity or as workshop.
- (d) The Lessee or their employees (The "staff") / representatives or any other person shall not be permitted to 'live in ; in the Leased Premises.
- (e) The Lessee shall not cause or permit the storage, use, escape, disposal or release of hazardous substances in any manner other than in compliance with the environmental requirements and the existing law of the land.

Avoid leaving the following trip hazards around the warehouse

- obstructions;
- waste packaging;
- shrink wrapping;
- banded strapping loops;
- holes/cracks and uneven outdoor surfaces;
- pallets;
- changes in surface level – ramps, steps and stairs;
- cables across walking areas;
- loose floorboards/tiles and loose/worn mats/carpets;
- protruding forks from fork-lift trucks;
- bumps, ridges and protruding nails etc.;
- low wall and floor fixtures – door catches, door stops; and
- electrical and telephone socket outlets.



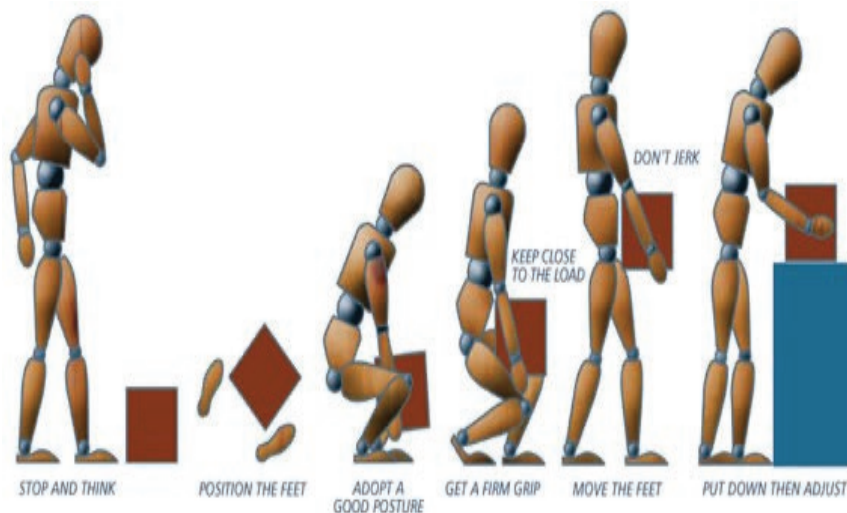
- waste material – eg shrink/stretch wrap or label backing;
- freezing condensation;
- spills and splashes of liquids and solids;
- wet floors – following cleaning;
- unsuitable footwear;
- loose mats on polished floors;
- rain, sleet and snow;
- change from a wet to a dry surface – footwear still wet;
- unsuitable floor surface/covering;
- dusty floors; and
- sloping surfaces.

Watch out for...

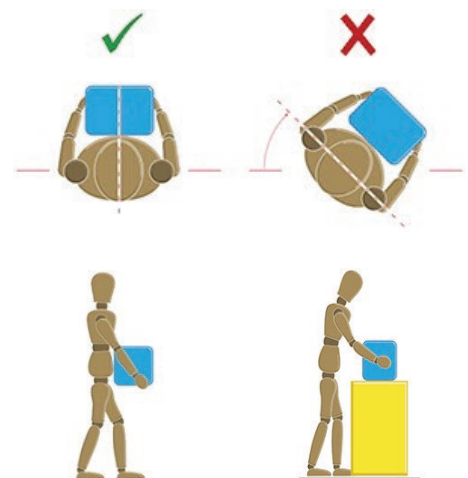


Safe manual material handling techniques

1. Plan the lift/handling activity.
2. Where is the load going to be placed?
3. Use suitable handling aids where possible.
4. Will you need help with the load?
5. Remove obstructions, like discarded wrapping materials.
6. For long lifts, for example from floor to shoulder height, think about resting the load mid-way on a table or bench to change grip.



- Keep the load close.
- Adopt a stable position.
- Ensure a good hold on the load.
- Slight bending of your back, hips, and knees.
- Don't flex your back any further while lifting.
- Avoid twisting your back or leaning sideways.
- Keep your head up when handling.
- Move smoothly.
- Don't lift or handle more than you can easily.
- Put down, then adjust manually.



The following Transport Hazards must be avoided

Vehicle related hazards

Collision with another vehicle/people/ fixed object Overturn due to :
Overload, Over speed, Loss of control, Reversing.

Non-Movement related :
Parking, Loading & unloading, Shed, Coupling, Decoupling, In & out of the vehicle, Maintenance work.

Key Control Measures

- Driver must be skilled, experienced and knowledge on safe driving operation.
 - Driver must be followed information, instruction, traffic rules, speed limit, signage and signals.
 - Vehicles should not be parked where they are likely to cause a hazard.
-

Safe Loading & Unloading

- Restricting access to people in areas during loading and unloading operations and 'No unauthorized access' areas, for visitors and contractors.
- Instruct all employees and visiting drivers to stand clear when vehicles are moving or being loaded or unloaded.
- No vehicle should be loaded beyond its rated capacity or beyond the legal limit of gross weight for that vehicle.

Waste segregation



Batteries

If any fluid / chemical spill

Must be cleaned the area by using Spill kit and need to report immediate.

Step 1:

Isolate the Area. Identify spilled liquid and verify compatibility of spill cleanup material with the liquid to be absorbed.

Step 2:

Protect Yourself.

Step 3:

Immediately Place Socks.



Step 4:

Cordon Off Spill area.

Step 5:

Cover The Spill.

Step 6:

Remove Saturated Sorbent.

Step 7:

Re-Cover Spill Area.



Maintaining electrical safety

- All electrical switchgear and control gear should be clearly always labelled and readily accessible.
- Goods, pallets etc. should not be stored in such a way as to obstruct access to switchgear or control gear.
- Protect all electrical equipment from damage to avoid risk of electric shocks.
- Do not overload switch/control gears.
- Report all electrical faults immediately. Repairs should only be carried out by a qualified person.
- Power cables and electrical equipment should be free from damage.
- Equipment should be used only for its intended purpose.
- Manufacturers recommendations should be followed when using equipment.
- When using electrical equipment ensure the area is dry and avoid flammable materials.

Working at Height:

- People involved in planning, supervising and organizing work at height must be competent.
- A safety harness must be worn at all times when working from a basket.
- Ladders should be free from damage and should be checked before usage every time.



Follow all safety instructions without fail

- Don't occupy the area for material storage, handling, vehicle parking etc. beyond your leased limit.
- Don't keep any material in passages.
- Don't keep any material in front of fire hydrant and fire safety equipment.
- Don't keep wastage such waste carton boxes, damaged pallets, packing covers etc. on the way.
- Do not spit anywhere. Saliva causes slip and fall accidents. It also contains bacteria which transmit illness.
- Don't spill any chemical, oil etc. on floor, use drip tray if any spillage identified and clean the area immediate.
- Report to the gatehouse when you arrive at, and depart from, the facility.





**THINK SAFE
WORK SAFE
BE SAFE**

Thank you